

**Course Name: FUNDAMENTALS OF PROJECT  
MANAGEMENT**

**Курс номи: ЛОЙИҲА БОШҚАРУВИ АСОСЛАРИ**

**PROJECT MANAGEMENT METHODOLOGY  
ЛОЙИҲАНИ БОШҚАРИШ МЕТОДОЛОГИЯСИ**

**Topic (Мавзу) # 3**

**Week (Хафта) # 3**

**PhD, dosent Alimov Bakhodir Batirovich**

# РЕЖА

- 3.1. Лойиҳани бошқариш методологияси: таърифи ва тузилиши
- 3.2. Лойиҳани бошқаришга услубий ёндашувлар
- 3.3. Лойиҳа бошқарув методларнинг турлари
- 3.4. Agile методи
- 3.5. PRINCE2 методи
- 3.6. Гибритние (Waterfall ва Agile) метод
- 3.7. Scrum методи
- 3.8. Критик йўл методи
- 3.9. Критик занжир методи
- 3.10. Лойиҳаларни бошқариш соҳасидаги стандартлар таснифи

**ЛОЙИХАНИ БОШҚАРИШ МЕТОДОЛОГИЯСИ:  
ТАЪРИФИ ВА ТУЗИЛИШИ  
PROJECT MANAGEMENT METHODOLOGY:  
DEFINITION AND STRUCTURE**

“Лойиҳаларни бошқариш методологияси” атамаси биринчи марта 1960-йилларнинг бошларида турли бизнес ташкилотлари бизнеснинг афзалликларини амалга оширишни соддалаштирадиган ва ишни тузилган ва ноёб объектга (кейинчалик “лойиҳа” деб номланган) ташкил этишнинг самарали усуллари излай бошлаганларида таърифланган. Мулоқот ва ҳамкорлик битта ташкилот ичидаги жамоалар ва бўлимлар ўртасида самарали меҳнат муносабатларини ўрнатишнинг асосий мезонлари эди.

Ўша вақтдан бери атама кўп марта ўзгартирилди ва тузатилди, янги таърифлар яратилди, янги элементлар ва функциялар қўшилди. Бугунги кунда биз лойиҳани бошқариш методологиясини аниқ бошланиши ва охирига эга бўлган муайян лойиҳани бошқариш учун кенг тамойиллар ва қоидалар тўплами сифатида кўриб чиқамиз. Қуйида методологиянинг жорий таърифи келтирилган.

Лойиҳа бошқаруви доимий ривожланаётган соҳа бўлиб, муваффақиятга эришиш учун ёндашувлар комбинациясини талаб қилади. Энг машҳур методологияларни ўзлаштириб, сиз ушбу соҳада мутахассис бўлишингиз мумкин.

**Лойиҳани бошқариш методологияси [7]** - бу соҳада ишлайдиган мутахассислар томонидан қўлланиладиган принциплар, услублар ва процедуралар тизими. Энг оммабоп усуллар бир-биридан нафақат таркибий ташкил этилиши билан фарқ қилади, балки турли якуний натижалар, жараёнлар ва ҳаттоки лойиҳаларни бошқариш дастурий таъминотини ишлаб чиқишни ҳам талаб қилади.

**Лойиҳани бошқариш методологияси [4]** - бу лойиҳани муваффақиятли якунлангунга ва тугатилгунга қадар давомий амалга ошириш жараёнида қандай қилиб энг яхши режалаштириш, ишлаб чиқиш, назорат қилиш ва этказиб беришни аниқлайдиган мантиқий боғлиқ амалиётлар, усуллар ва жараёнларнинг қатъий белгиланган комбинацияси. Бу лойиҳани ишлаб чиқиш, бажариш ва якунлашда илмий жиҳатдан тасдиқланган, тизимли ва интизомли ёндашув.

## ЛОЙИҲАНИ БОШҚАРИШ МЕТОДОЛОГИЯСИ НИМА? [3]

Лойиҳани бошқариш методологияси лойиҳани муваффақиятли амалга ошириш учун зарур бўлган барча босқичларни санаб ўтган аниқ лойиҳа йўл харитасини таклиф қилади. Ушбу лойиҳа методологияси ёки техникаси белгиланган бошқарув тузилмасини, жараён бўйича кўрсатмаларни, синов тадбирларини, жараёнларни ва натижаларни таъминлайди. Улар лойиҳани бошқаришга батафсил, қатъий ва такрорланадиган ёндашувни қўллашади.

Лойиҳа методологиясининг мақсади самарали қарорлар қабул қилиш ва муаммоларни ҳал қилиш орқали бутун бошқарув жараёнини назорат қилиш, шу билан бирга муайян жараёнлар, ёндашувлар, техникалар, усуллар ва технологияларнинг муваффақиятини таъминлашдир.

Одатда, лойиҳани бошқариш методологияси ҳар бир қадамни чуқур тавсифлаш учун асос яратади, шунда лойиҳа менежери ёки дастур менежери ишни жадвал, бюджет ва миждознинг спецификациясига мувофиқ етказиб бериш ва амалга ошириш учун нима қилиш кераклигини билиб олади.

**ЮҚОРИДА АЙТИБ ЎТИЛГАН ТАЪРИФГА АСОСЛАНИБ, ТЎҒРИ  
ТАНЛАНГАН ЛОЙИХАНИ БОШҚАРИШ МЕТОДОЛОГИЯСИ  
ҚУЙИДАГИ ЮТУҚЛАРГА ЭРИШИШ УЧУН ЙЎЛ ОЧАДИ:**

манфаатдор томонларнинг эҳтиёжлари аниқланади

умумий “тил” жамоа томонидан ўрнатилади ва тушунилади, шунинг учун улар  
улардан нима кутилаётганини билишади

харажатлар сметалари тўлиқ, аниқ ва ишончли

ҳар бир вазифа умумий услубий ёндашув ёрдамида амалга оширилади

кўпгина низолар эрта аниқланади ва ҳал қилинади

кутилаётган маҳсулотлар ишлаб чиқарилади ва топширилади

дарслар ўрганилади ва эчимлар тезда амалга оширилади

## ЛОЙИҲАНИ БОШҚАРИШ ТИЗИМИ НИМА? [3]

Лойиҳани бошқариш тизими лойиҳанинг тузилиши ва йўналишини таъминлайди. Бироқ, лойиҳани бошқариш методологияларидан фарқли ўлароқ, у жуда батафсил ва жуда қаттиқ эмас. Рамакалар лойиҳаларни ўз мақсадларига йўналтиради ва ривожланаётган шароитларга мослашиш учун етарлича мослашувчан. Бу лойиҳа менежерларига ажойиб натижаларга эришиш учун керак бўлган кўрсатмаларни таклиф қилиш учун мавжуд.

## **ЛОЙИҲАНИ БОШҚАРИШ ТИЗИМИДА МЕТОДОЛОГИЯ**

Лойиҳани бошқариш (“ЛБ” қисқартмаси) ҳар қандай турдаги, ўлчамдаги, табиатдаги ва кўринишдаги лойиҳаларни режалаштириш, бажариш ва етказиб бериш доирасини таъминлайди. ЛБ доираси танланган услубий ёндашувга мувофиқ керакли ўзгаришларни амалга оширишга қаратилган. Аслида, ўзгариш бошқарилиши керак бўлган асосий жиҳатдир. ЛБ рамкаси ўзгаришларни энг яхши тарзда қандай бошқаришни аниқлайди ва белгилайди. Ва методология вақт, харажат ва сифат жиҳатидан ўзгаришларни тизимли равишда амалга оширишнинг “йўли” бўлиб хизмат қилади. Лойиҳаларни бошқариш ўзгаришларни амалга оширишнинг аниқ мақсадларига эришиш учун зарур бўлган тадбирларни тавсифлаш ва бажаришни англатади.

## **ТИЗИМ ВА МЕТОДОЛОГИЯ - ФАРҚ НИМА?**

Лойиҳани бошқариш методологияси ва лойиҳани бошқариш асослари кўпинча бир-бирининг ўрнида ишлатилади. Аммо лойиҳани бошқаришнинг ушбу иккита ёндашуви аслида бир-биридан фарқ қилади.

## **ЛОЙИҲАНИ БОШҚАРИШ ТИЗИМИ НИМА?**

Лойиҳа доираси лойиҳангизнинг боришини белгилайдиган муҳим қадамлар, кўрсатмалар ва сиёсатлардан иборат. У ҳар бир алоҳида жараён ўртасида нозик чизик чизади, шунинг учун иккита жараён бир-бирининг устига тушмайди.

Лойиҳа гуруҳидаги ҳар бир жамоа аъзосига лойиҳа менежери томонидан топшириқ берилади, улар белгиланган муддатда бажаришлари керак.

# УНИ ОЛТИТА АСОСИЙ БОСҚИЧГА ГУРУҲЛАШ МУМКИН

**Лойиҳани бошлаш:** Биринчи босқич тадқиқот, ғоялар, техник-иқтисодий таҳлил ва лойиҳа тузилишини прототиплаш билан боғлиқ. Гуруҳ аъзоларига қисқача ва белгиланган вазифалар топширилади. Гуруҳнинг ҳар бир аъзоси ғояни яратади, бу ғояни бошқарув жамоасига муҳокама учун тақдим этади.

**Режалаштириш:** Ушбу босқичда сиз керакли лойиҳа талабларини тўплайсиз, жамоа аъзолари билан ҳамкорлик қиласиз ва бюджетни белгилайсиз. Сиз лойиҳангизнинг операцион томонини бошқарадиган раҳбарни тайинлайсиз. Шунингдек, сиз қисқа муддатли ва узоқ муддатли мақсадларни ва уларни қандай амалга оширишни хоҳлаётганингизни режалаштирасиз.

**Бажариш:** Ушбу босқич лойиҳа натижаларини, мазмунини ва лойиҳанинг дизайн инвентарларини ҳақиқий ишлаб чиқаришдан иборат. Ҳар бир жамоа аъзоси ўз вазифаларига эгалик қилади ва бошидан охиригача бажаради.

**Бошқарув:** Ушбу босқич билимлар омбори, ҳужжатлар ва асосий тараққиёт кўрсаткичларини яратишга қаратилган. Лойиҳангизнинг муҳим босқичларини бошлаганингизда, ўрганганларингизни жамоаларингиз билан баҳам кўринг. Бу сизнинг жамоаларингизни кўпроқ иштиёқ билан ишлашга ундайди.

**Кўриб чиқиш:** Лойиҳа менежерлари лойиҳаларни якунлайдилар, ишга туширишга тайёрлайдилар ва синовларни ўтказадилар. Бу лойиҳа иштирокчиларининг саъй-ҳаракатлари тақдирланадиган ва қадрланадиган босқичдир.

ТИЗИМ	МЕТОДОЛОГИЯ
Кўрсатмаларни қандай амалга ошириш мумкинлиги ҳақида умумий маълумот беради	Лойиҳани яқунлаш учун қатъий қоидалар ва амалиётларни таклиф қилади
Ижодий мослашиш учун жой таклиф қилади	Бу жуда қаттиқ ва қатъий
Мутахассислар томонидан афзал кўрилади	Янги бошланувчилар томонидан афзал кўрилади
Ишлаш кўрсаткичларини ишлаб чиқиш ва амалга оширишни қийинлаштиради	Ишлаш бўйича барча кўрсатмаларни батафсил баён қилади
Бошқа амалиёт ва воситаларни киритиш учун жой қолдиради	Бошқа амалиётлар ва воситалар билан бириктириб бўлмайди
Анъанавий лойиҳаларни бошқариш (PMBOK) - бу рамка	PRINCE2 - лойиҳани бошқаришнинг таниқли методологияси



ЛБ Фрамеворк (Framework) Methodologyдан олдин бўлиб, у ўз навбатида ҳаёт айланиш босқичларидан олдин бўлади ва лойиҳани бошқариш жараёнлари, вазифалари ва тадбирларини белгилайди.

# ЛОЙИҲАНИ БОШҚАРИШ МЕТОДОЛОГИЯСИНИНГ ТУРЛАРИ

Лойиҳани бошқаришда турли хил лойиҳаларни бошқаришда қўлланилиши мумкин бўлган турли хил ёндашувлар ва усуллар мавжуд. Лойиҳа методологиясининг барча турларини шартли равишда **анъанавий ва замонавий ёндашувларга** бўлиш мумкин.

## АНЪАНАВИЙ ЁНДАШУВ

Анъанавий ёндашув лойиҳани бошқариш жараёнида бир қатор кетма-кет босқичларни ўз ичига олади. Бу маҳсулот ёки хизматни лойиҳалаш, ишлаб чиқиш ва етказиб беришнинг босқичма-босқич кетма-кетлиги. Бу амалга ошириш жараёнида кетма-кетликка эришишни назарда тутади ва муҳим босқичга асосланган режалаштириш ва жамоани шакллантиришнинг афзалликларини таъминлайди. IT ва дастурий таъминотни ишлаб чиқишда ушбу методология тури “Шаршара (Waterfall)” деб номланади - ишнинг бир қисми чизиқли кетма-кетликда иккинчисига ўтади.

**ЛОЙИҲАНИ БОШҚАРИШНИНГ АНЪАНАВИЙ МЕТОДОЛОГИЯСИ  
ҚУЙИДАГИ БОСҚИЧЛАРНИ ЎЗ ИЧИГА ОЛАДИ:**

**БОШЛАШ (ТАЛАБЛАР СПЕЦИФИКАЦИЯСИ)**

**РЕЖАЛАШТИРИШ ВА ДИЗАЙН**

**БАЖАРИШ (ҚУРИЛИШ ВА КОДЛАШ)**

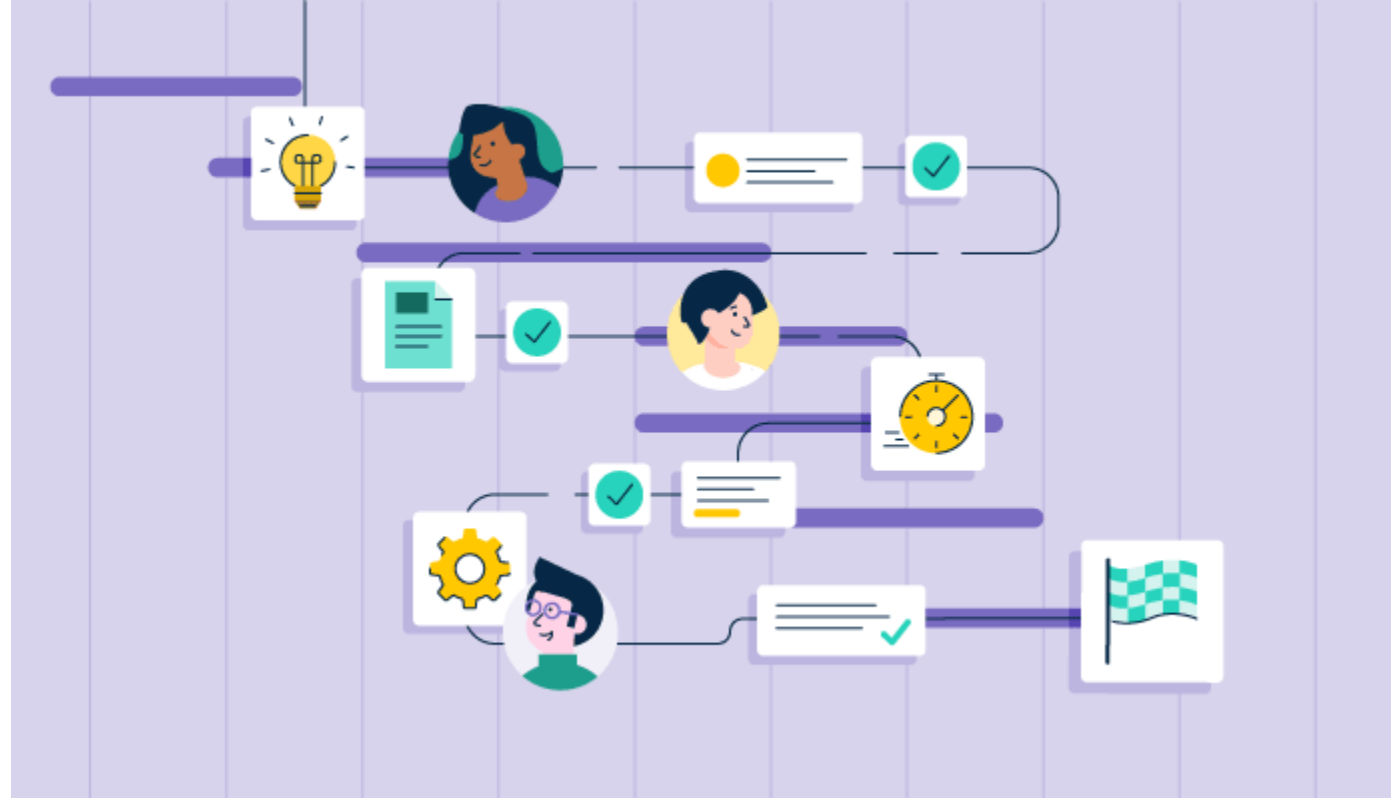
**НАЗОРАТ ВА ИНТЕГРАЦИЯ**

**ТАСДИҚЛАШ (СИНОВ ВА ДИСК РАСКАДРОВКА)**

## ЗАМОНАВИЙ ЁНДАШУВЛАР

Замонавий методологиялар чизикли жараёнларга эътибор қаратмайди, лекин улар лойиҳа бошқарувига муқобил кўриниш беради. Баъзи усуллар IT ва дастурий таъминотни ишлаб чиқиш учун энг яхшисидир, бошқалари эса ишлаб чиқариш, жараёнларни такомиллаштириш, маҳсулот муҳандислиги ва ҳоказоларда амалга оширилиши мумкин. Замонавий ЛБ ёндашувлари бошқарув жараёнининг турли моделларидан фойдаланади.

**Лойиҳани бошқариш методологияси** - бу лойиҳани муваффақиятли амалга оширишга олиб келадиган чизилган йўл харитаси. У лойиҳа менежерлари натижаларни муваффақиятли режалаштириш, бошқариш ва мониторинг қилиш учун зарур бўлган воситалар, дастурий таъминот, кўрсатмалар ва ресурсларни ўз ичига олади.



13 Efficient Project Management Methodologies to Simplify Tasks. February 16, 2023. <https://learn.g2.com/project-management-methodologies>

Ажабланарлиси шундаки, мумкин бўлган методологиялар рўйхати доимий равишда ўсиб боради, чунки инновацион раҳбарлар ўз лойиҳаларини самарали амалга оширишнинг янги усулларини ўйлашади. Ушбу методологиялар рўйхатини кўриб чиқиш ва қайси бири сизнинг жамоангизни лойиҳа муваффақиятига олиб келишини билиш сизни ҳайратда қолдириши мумкин.

Биринчи қадам сизнинг лойиҳа талабларингизни таҳлил қилишдир. Жамоангизнинг тармоқли кенглиги, ресурслари, дастурий таъминот талаблари, вақт ва меҳнатни таҳлил қилинг. Ушбу талабларнинг барчаси лойиҳани бошқариш тизимига жуда мос келади.

Лойиҳани бошқариш методологияси ва асослари, агар сиз уларни амалга оширишга амалий ёндашсангизгина фойдали бўлади. Лойиҳага асос ёки методология мажбурланса, у ёмон тугайди.

Аксинча, агар сиз методология ёки асоснинг нуансларини тушунишга ҳаракат қилсангиз ва уни бизнес эҳтиёжларингизга мослаштирсангиз, сиз муваффақиятли лойиҳага эришасиз.

Бозорда лойиҳаларни бошқаришнинг кўплаб усуллари мавжуд бўлганлиги сабабли, тўғриси танилаётган бироқ қийин бўлиши мумкин.

## 1. Канбан (Kanban)

Канбан озғин лойиҳаларни бошқариш соябонига киради ва Скрум (Scrum) методологияси билан энг яқин таққосланади. Канбан лойиҳани муаммосиз амалга ошириш учун қатъий жараёнларни сақлашга эътибор қаратади.

Канбан, бўлимлар ўртасида ишни шаффоф қиладиган лойиҳа бошқарувини режалаштириш воситаси бўлган Канбан кенгаши деб аталадиган нарса орқали реал вақт режимида алоқа қилишни талаб қилади. Канбан тахтаси пинбоардга ўхшайди, бу ерда сиз навбатда турган, бажарилаётган, тасдиқланган ва бажарилган вазифаларни хронологик тартибда маҳкамлашингиз мумкин. Канбан японча “визуал сигнал” деган маънони англатади, бу сиз кўриш кенгаши методологияга қанчалик зарурлигини тушунганингиз учун мантиқий.

Канбан рамкаси бизнесга доскадаги вазифаларни биринчи ўринга қўйиш орқали лойиҳа фаолиятини визуал тарзда режалаштириш ва ташкил этишга ёрдам берадиган усулдир.

Бу лойиҳани бошқаришнинг энг аниқ, содда ва самарали воситаларидан биридир. Оддий қилиб айтганда, Канбан лойиҳа менежерларига ўз вазифаларини, ҳужжатларини, рўйхатларини ва файлларини битта интерфейсда бошқаришга ёрдам беради.

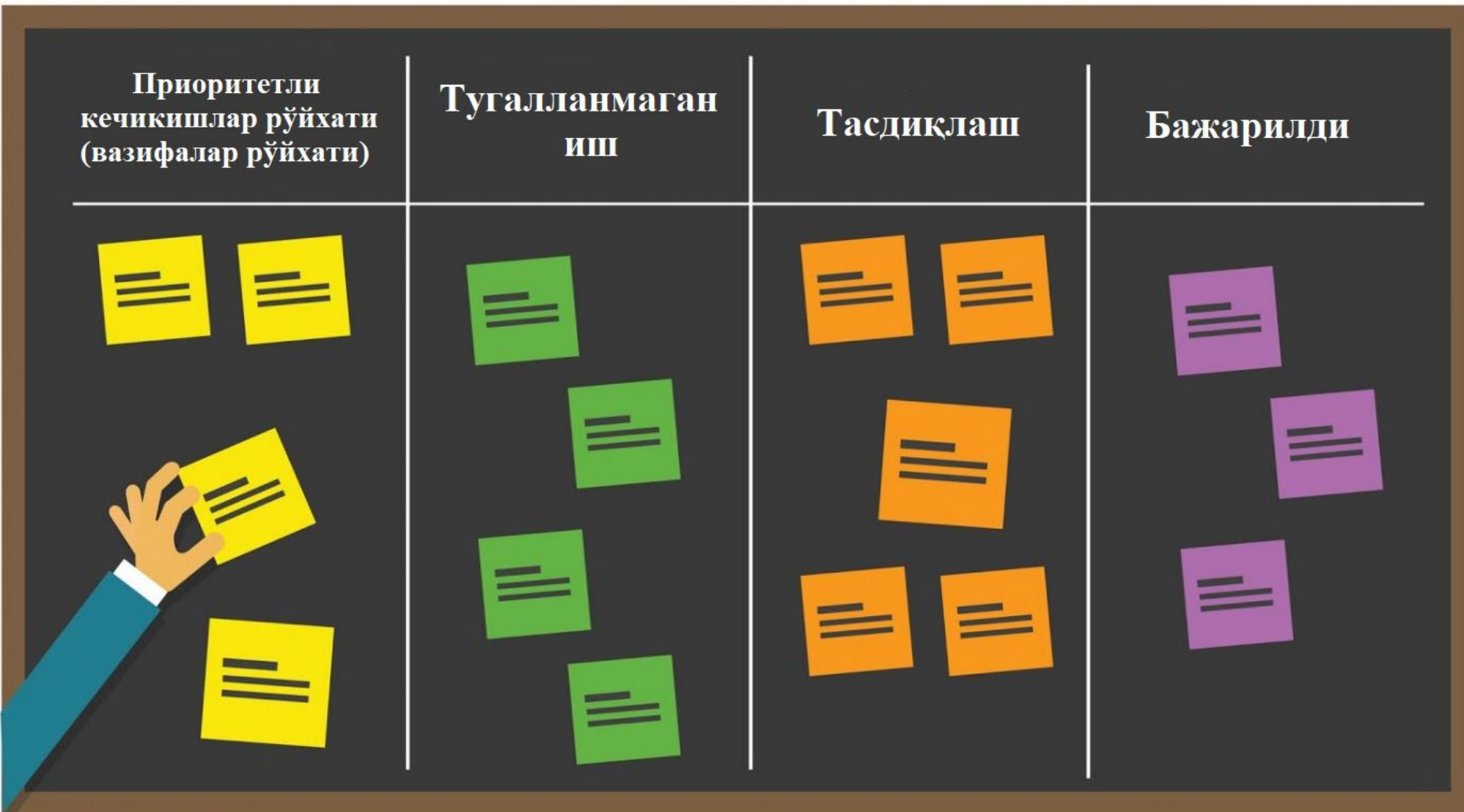
## **Канбан тахтаси**

**Канбан тахтаси** - бу лойиҳани визуализация қилиш воситаси бўлиб, у жамоани бошқаришга осонликча ёрдам беради. Канбан тахталари одатда виртуал ёпишқоқ эслатмаларга эга интерактив панеллар сифатида тақдим этилади, уларни вазифалар ва вазифалар рўйхатини тартибга солиш учун осонгина кўчириш мумкин.

Канбан тахтаси лойиҳанинг иш оқимини ифодалайди, унда устунлар жараёндаги босқичларни кўрсатади ва тегишли вазифалар рўйхатини кўрсатади. Ҳар бир Канбан тахтаси Канбан рўйхатлари ва Канбан карталаридан иборат.

Рўйхат ёки чизик жараённинг бир босқичида бўлган бир-бирига боғланган карталар тўпламини ўз ичига олади. Ҳар бир карта индивидуал вазифа ёки фаолиятни тавсифлайди ва муайян вазифа учун муҳим маълумотларни ўз ичига олади. Ушбу карталар одатда вазифанинг табиатига ва у жойлашган босқичга қараб маълум бир ранг кодида ифодаланади.

# Канбан тахтаси



13 Efficient Project Management Methodologies to Simplify Tasks. February 16, 2023.

<https://learn.g2.com/project-management-methodologies>

## Канбан лойиҳасини бошқариш тизими



Project Management Methodologies and Frameworks Explained.

<https://kissflow.com/project/project-management-methodologies-and-frameworks/>

## **ЭНГ ОДДИЙ КАНБАН ТАХТАСИ УЧТА БЎЛИМДАН ИБОРАТ:**

**ҲАЛИ  
БОШЛАНИШИ  
КЕРАК  
(БАЖАРИШ)**

**ДАВОМ  
ЭТАЁТГАН ИШ  
(БАЖАРИЛМОҚДА)**

**ТУГАЛЛАНГАН  
ИШ  
(БАЖАРИЛДИ)**

Вазифалар топширилгандан сўнг, жамоа аъзолари вазифа ҳолатига қараб ушбу карталарни бўлимлар бўйлаб кўчиради. Ушбу усул жамоаларга ресурсларни минималлаштиришга ва талаб пайдо бўлганда лойиҳага ўзгартиришлар киритишга ёрдам беради.

## **Канбан рамкасининг асосий амалиётлари:**

Канбан-дан фойдаланган ҳолда ижобий натижага эришиш учун Канбан лойиҳасини бошқаришнинг бешта асосий амалиёти ва тўртта асосий тамойилига амал қилиш керак.

## **КАНБАН ЛОЙИҲАСИНИ БОШҚАРИШ ТИЗИМИНИНГ БЕШТА АСОСИЙ АМАЛИЁТИ:**

**Визуал иш**

**Амалга оширилаётган иш ҳажмини камайтириш**

**Оқимни самарали бошқариш**

**Аниқ бошқарув сиёсатини ишлаб чиқиш**

**Биргаликда ишлаш орқали самарадорликни ошириш**

Ушбу асосий амалиётлар Канбан деб номланган ушбу инқилобий вазифаларни бошқариш тизими асосидаги тўртта асосий тамойилга асосланган ҳолда яратилган.

# КАНБАН РАМКАСИНИНГ АСОСИЙ ТАМОЙИЛЛАРИ:

## 1. Мавжуд иш жараёнидан бошланг

Канбан рамкаси мавжуд иш жараёнига кескин ўзгаришлар киритмасдан амалга оширилиши мумкин. Канбан хусусиятларини қоплаш ва вақт ўтиши билан муаммоларни ҳал қилиш жуда осон.

## 2. Мураккаб ўзгаришларга интилинг

Кичик, аммо эволюцион жараёндаги ўзгаришлар фаол равишда рағбатлантирилганда, манфаатдор томонлар томонидан минимал қаршилик бўлади.

## 3. Ҳозирги рол ва масъулиятни ҳурмат қилинг

Мавжуд рол ва масъулиятни қабул қилиш ва ҳурмат қилиш Канбан ташаббусини кўпроқ қўллаб-қувватлашга ёрдам беради ва бизнесга Канбан тизимини осонроқ жорий этишга ёрдам беради.

## 4. Барча даражадаги этакчиликни рағбатлантириш

Жамоа раҳбарлари ёки раҳбарларига боғлиқ бўлиш ўрнига, Канбан жамоаларни ўзини ўзи ташкил қилиш орқали оптимал натижаларга эришади.

## **Канбан рамкасида фойдаланишнинг афзалликлари**

Канбан вақт ўтиши билан катта ва туб ўзгаришларсиз лойиҳа самарадорлигини оширади.

### **КАНБАН ФРАМЕВОРК ЛОЙИҲАЛАРГА БИР ҚАТОР АФЗАЛЛИКЛАРНИ ТАКЛИФ ЭТАДИ, МАСАЛАН:**

**Жараённинг тўсиқларини таъкидлаш**

**Доимий такомиллаштиришни таъминлаш**

**Кўп вазифани чеклаш ва сифатни яхшилаш**

**Ижобий натижаларни тезроқ бериш**

**Исталган вақтда лойиҳанинг устуворлигини қайта  
белгилашга рухсат бериш (бизнес ёки мижоз талабига  
асосан)**

**Жамоа ҳамкорлигини кучайтириш**

**Лойиҳа ҳолатининг шаффоф кўринишини таклиф қилиш**

## 2. Скрум (Scrum)

Скрум - бу лойиҳани бошқаришнинг машҳур методологияси ва тезкор усулнинг ўзига хос хусусияти. Шунинг учун бу мустақил методология эмас. “Скрум” дастлаб регби атамаси. Бу тўғри; ҳатто лойиҳа менежерлари ҳам спорт аналогларидан фойдаланадилар. Скрум - бу регби ўйини бўлиб, унда жамоадошлар бошларини пастга туширган ҳолда кўлларини боғлаб, бирга рақибга қарши турадилар.

Лойиҳани бошқариш таърифи турлича. Скрум рамкаси, профессионал муҳитда, жамоавий иш, шахсий жавобгарлик ва гуруҳнинг бир хил мақсадларга эришишга қаратилган.

Скрум учта устунга эга: **шаффофлик, текшириш ва мослашиш.**

Скрумни танлаган жамоалар ўз лойиҳаларини “спринт” деб аталадиган икки ҳафталик ёки ойлик босқичларда амалга оширадилар. Доимий равишда қисқа лойиҳаларни амалга оширишга қаратилган ҳолда, скрум методологияси катта, кўп қиррали лойиҳаларни амалга оширишни осонлаштиради.

Скрум атамаси регбидан келиб чиққан. Регбида жамоанинг тўп атрофида тўпланиши ва уни ғалаба қозониш учун майдон бўйлаб узатишга уриниши жараёни Скрум деб аталади. Скрум рамкаси жамоадаги ҳар бир кишига биргаликда ишлашга ва лойиҳани муваффақиятли яқунлашга ёрдам беради.

### **Скрум рамкаси нима?**

Скрум рамкаси - бу энг кўп қўлланиладиган Агиле методологияси бўлиб, у кичик, чамбарчас боғланган жамоаларга босқичма-босқич мураккаб маҳсулотларни яратишга имкон беради. Скрум рамкаси ишни истиқболли ва стратегик даражадан осон сарфланадиган, барча жамоа аъзолари спринт пайтида ишлаши мумкин бўлган вазифаларга ажратади.

Скрум қийматлари бешта асосий қоидага эга бўлиб, улар сизнинг скрум лойиҳангизни бошқариш тизимида амалга оширилиши мумкин, бу эса жамоаларга ҳар куни иш фаолиятини яхшилашга ёрдам беради.

## **Скрум лойиҳа бошқаруви қандай ишлайди**

Скрум муҳотида тўлиқ иш жараёни спринт атрофида қурилган.

Ресурсларни бир неча ой олдин тўсиб қўядиган шаршара методологиясидан фарқли ўлароқ, Скрум жамоага икки ҳафта давомида бир нечта вазифалар билан скрум спринт учрашувларига эътибор қаратиш, натижалар ҳақида ўйлаш ва кейин нима устида ишлашни ҳал қилиш имконини беради.

## **Спринтдан олдин**

Ҳар бир спринтни бошлашдан олдин, ҳар қандай тезкор маркетинг жамоаси кейинги икки ҳафта давомида нима устида ишлашларини режалаштириши керак. Жараён маҳсулот эгасининг спринт учун керакли мақсадни тавсифлаши билан бошланади.

## **СПРИНТ ПАЙТИДА**

Спринт бошлангандан сўнг, скрум устаси ишни тақсимлайди ва ишларни ўз вақтида бажариш учун жамоа аъзоларини мувофиқлаштиради.

### **СПРИНТ ПАЙТИДА ЖАМОА ҚАНДАЙ ИШНИ БАЖАРАДИ:**

**Визуал скрум тахтаси вазифаларни визуал бошқариш ва кузатиш учун ишлатилади**

**Кенгаш бир нечта вазифалар рўйхатига бўлинган (устунлар)**

**Вазифалар рўйхатга олингандан сўнг, одамлар вазифаларни тартиб, улар устида ишлашни бошлайдилар**

**Ишни тугатгандан сўнг, у сифатни текшириш ёки синовга юборилади**

**Агар топшириқ “Бажарилди” таърифига жавоб берса, у жўнатишга тайёр**

## **1. Маҳсулот эгаси**

**Маҳсулот эгалари** - бу жамоанинг бизнес мақсади билан узвий боғлиқ бўлган мақсадларга мўлжалланган маҳоратини таъминлайдиган визёнерлар. Улар манфаатдор томонлар ва мижозлар билан кўпроқ вақт ўтказишади. Улар амалга ошириш усулидан кўра якуний натижага кўпроқ эътибор беришади.

## **2. Скрум мастер**

Лойиҳа менежерига ўхшаб, ҳар бир скрум устаси скрум рамкасининг бажарилишини таъминлайди ва жамоани бошқаришни осонлаштиришга эътибор беради. Лойиҳа менежерларидан фарқли ўлароқ, скрум усталари одамларни бошқаришмайди, чунки бу тезкорлик тамойилларига зид келади.

## **3. Жамоа аъзолари**

Гуруҳ аъзолари ҳақиқий иш билан шуғулланишади. Ўзаро функционал хусусиятга эга бўлган жамоа аъзолари таҳлилдан тортиб то бажариш ва текширишгача бўлган ҳамма нарсани ҳал қиладилар. Скрум жамоаси аъзолари ўзини юқори даражада ташкил қилади ва шунинг учун улар ҳеч қандай назоратсиз самарали ишлайди.

Скрум максимал 9 кишидан иборат кичик жамоалар учун яхшироқ ишлайди. Катта жамоаларнинг жамоавий динамикаси Скрумни самарасиз қилади.

Скрум методологияси доирасида жамоалар ўзларини бошқарадилар. Жамоа ишни лойиҳа аъзолари, скрум устаси ва маҳсулот эгаси ўртасида тақсимлайди ва тахминий вақт жадвалини ёки спринтни лойиҳалаштиради. Лойиҳанинг кўп ўтиши, мониторинги ва якуний текширувлари шу спринтда якунланади. Белгиланган муддат ва иш юки ҳар доим аниқ кўрсатилган бўлиб, ходимларга керак бўлганда масъулиятни тақсимлаш имконини беради.

Скрум методологиясининг муҳим жиҳатларидан бири ҳар куни эрталабки стенд-уп йиғилишлари бўлиб, унда жамоа аъзолари тараққиёт, блокерлар ёки ғоялар ҳақида янгиланишларни тақдим этадилар. Шунингдек, улар қатъийлик ва эътиборни талаб қиладиган кунлик махсус вазифаларни муҳокама қиладилар. Бундай умумжамоавий шаффофлик билан лойиҳа менежерига 24/7 кун керак бўлмайди, бу эса менежерларга лойиҳа йўналишини ва диққатини назорат қилишни қолдиради.

Скрум - бу тез мослаша оладиган мослашувчан жамоаларда энг яхши ишлайдиган тезкор методология. Бу нафақат лойиҳага, балки бутун компанияга ҳам тегишли.

Скрум устуворликларни белгилашда малакали тажрибали менежерларга эга бўлган жамоалар учун энг яхшисидир. Ушбу методология ўз лойиҳаларини қўлни ушлаб турмасдан бошқара оладиган мустақил раҳбарлар учун яхши ишлайди.

Тез муддатлари ва торайтирилган диққат маркази туфайли, скрум кўплаб ходимларни бошқариши керак бўлган катта жамоалар учун идеал эмас. Бироқ, бу кичикроқ, кўпроқ йўналтирилган гуруҳларга эга бўлган ва каттароқ лойиҳаларни амалга оширишга тайёр бўлган ташкилотлар учун самарали методологиядир.

## СКРУМДАН ҚАЧОН ФОЙДАЛАНИШ КЕРАК

Агар сиз жамоангизда доимий такомиллаштиришга интилсангиз, скрум-дан фойдаланишингиз мумкин. Вазифаларни бажаришнинг изчил чизиғи билан одам маҳоратга эга бўлади. Дизайн, контент яратиш ёки электрон почта маркетинги бўлсин, скрум сизни ишингизда мутахассис қилади. Лойиҳани бошқаришнинг самарали воситаси сифатида скрум-га ўтиш қисқа вақт ичида кўпроқ ишларни бажаришга ёрдам беради.

## 7 та энг яхши Скрум сертификатлари

**Келинг, скрум устаси бўлиш ва юқори даражадаги лойиҳаларни бошқариш учун тўлдиришингиз мумкин бўлган эттита машҳур скрум сертификатларини кўриб чиқайлик.**

**Сертификатланган Скрум Мастер (Certified Scrum Master):** Ушбу сертификат ўзаро ҳамкорликда ишлайдиган ва мураккаб муаммоларни ҳал қиладиган мутахассислар учун мўлжалланган.

**Сертификатланган Скрум маҳсулот эгаси (Certified Scrum Product Owner):** Бу сертификат сизни маълум бир лойиҳа бўйича ўргатиш ўрнига тўлиқ ҳуқуқли маҳсулот эгаси бўлишга ўргатади.

**Профессионал Скрум Мастер (Professional Scrum Master):** Ушбу сертификат икки қисмга бўлинган. PSM 1 сизнинг Скрум рамкасини тушунишингизни тасдиқлайди, PSM 2 ва 3 эса сизни мураккаб ривожланиш жараёнларига ўргатади.

**Сертификатланган Скрум Профессионал (Certified Scrum Professional):** Ушбу сертификат дастурий таъминот ишлаб чиқарувчиси нуқтаи назаридан скрум ва тезкор жараёнларни тушунишингизни яхшилайдди.

**SAFe Скрум Мастер - CCM (SAFe Scrum Master (SSM)):** Бу масофавий бошқарув скрум сертификати бўлиб, сиз тежамкорлик, тезкорлик ва DevOps тушунчаларини ўрганасиз.

**Профессионал Скрум Продукт Овнер 1 - ПСПО 1 (Professional Scrum Product Owner**

**1 (PSPO 1)):** Ушбу сертификат маҳсулотингизни ҳар томонлама ўрганишга ва унга қиймат бериш учун тезкор стратегияларни ишлаб чиқишга ёрдам беради.

**Сертификатланган Скрум Девелопер (Certified Scrum Developer):** Ушбу сертификат асосий скрум ва тезкор тушунчаларни ўз ичига олади, агар сиз ўргансангиз ва мослаштирсангиз, маҳсулотингизнинг ҳаёт айланиши ҳақидаги билимларингизни мустаҳкамлайди.

### 3. Скрумбан (Scrumban)

Ссрумбан, сиз айтишингиз мумкин бўлгандек, ссрум ва канбан методологияларининг комбинацияси.

Нима учун иккита алоҳида методологияни бирлаштирмоқчисиз, деб сўраяпсизми? Лойиҳани бошқариш сизга ва жамоангизга мос келадиган нарсани топишдир. Агар сиз у эрга иккита турли хил усулларнинг энг яхши хусусиятларидан фойдаланган ҳолда эришсангиз, шундай бўлсин.

Скрумбан хизмат кўрсатиш саноатида тобора кўпроқ қўлланилмоқда, бу ҳам парваришланиш, ҳам ишлаб чиқаришга эътибор қаратиши керак. Скрумбан чаккон ва мослашувчан бўлиб қолиши учун ссрум методологиясидан маслаҳатлар олади. Скрумбан усулини яратиш учун у чакконликни канбандан доимий такомиллаштириш фалсафаси билан бирлаштиради.

### **Скрумбанни қачон ишлатиш керак**

**Скрумбан** - янги маҳсулот ёки хизматларни ишлаб чиқиш учун спринтда ишлайдиган техник турдаги лойиҳалар ва жамоалар учун яхши ғоя. Янги маҳсулот спринтларида белгиланган вақт жадваллари мавжуд эмаслиги сабабли, скрумбаннинг мослашувчанлиги ва чакконлиги маҳсулот гуруҳларингизга қулай муҳит яратади.

#### **4. Критик йўл усули - КЙУ (Critical Path Method - CPM)**

Ушбу методология лойиҳа жадвали ва фаолиятини белгилайдиган алгоритм томонидан бошқарилади. КЙУ дан фойдаланадиган лойиҳа маъмурлари лойиҳа бажариши керак бўлган фаолиятни, иш тузилмасидаги ҳар бир вазифа ёки фаолият учун рухсат этилган вақтни, лойиҳа натижалари ва боғлиқликларни тушунишлари керак.

Ўзгарувчиларни тушунганингиздан сўнг, лойиҳани тузишда ёрдам бериш учун ҳар бир вазифа учун тахминий давомийлик ва ҳар қандай боғлиқликдан фойдаланишингиз мумкин. Бу лойиҳанинг умумий вақт жадвалини экстраполяция қилади ва вазифаларни янада самаралироқ топширади. КЙУ сизга тандемда нима бажарилиши мумкинлигини ва қайси вазифалар олдинги қадамларнинг бажарилишига боғлиқлигини аниқлаш имконини беради. Критик йўл усули маълум бир хизматни маълум вақт оралиғида ўрнатади ва бошқа хизматларга қатъий айланишни тайинлайди.

Ташкилотлар батафсил лойиҳа жадвалларини тақдим этганда камроқ вақт сарфлайдилар. КЙУ, афсуски, янги бошланувчилар учун ажойиб танлов эмас. Бу блок атрофида бўлганларнинг тажрибасини талаб қилади. Агар сиз биринчи марта лойиҳани бошқараётган бўлсангиз, бу тўғри методология эмас.

КЙУ ўзаро боғлиқ масъулиятли лойиҳалар учун яхши методологиядир. Яхши мисоллардан бири турар-жой қурилиши бўлиши мумкин. Сиз ҳали пойдевор қўйганингизда, уйга гилам қўйиш мумкин эмас. Бироқ, жамоа аъзолари уй қуришнинг бошқа жиҳатлари устида ишлашлари мумкин, масалан, ёғочни кесиш ёки кўпроқ изоляцияни яратиш.

### **КЙУ ни қачон ишлатиш керак**

Муҳим йўл усули маҳсулотнинг муҳим янгиланишлари хавф остида бўлганда ишлатилиши мумкин. Агар сиз лойиҳалар бўйича керакли тасдиқларга эга бўлсангиз, КЙУ -дан вазифаларингизни тахминий саналарга мувофиқ режалаштириш учун фойдаланишингиз мумкин. Лойиҳани бошқаришнинг ушбу усули муаммонинг муҳимлигини ҳисобга олади ва тегишли ечимни таъминлайди.

## 5. Критик занжир лойиҳаларини бошқариш (КЗЛБ) Critical Chain Project Management (CCPM)

Муҳим занжирли лойиҳаларни бошқариш бошқа методологиялар каби узоққа бормайди. Аксинча, у яқинда танқидий йўл усули (ТЙУ - Critical path method (CPM)) билан пулларини топа олмаганлар учун муқобил сифатида ишлаб чиқилган.

Ушбу методологияда сиз олдинга бориш учун орқага ҳаракат қиласиз. Асосан, сиз ўзингизнинг натижаларингизни ёки ушбу лойиҳани ишлаб чиқармоқчи бўлган нарсаларни оласиз ва улардан батафсил ва аниқ лойиҳа жадвалини яратиш учун фойдаланасиз.

Муҳим занжирли лойиҳаларни бошқаришда режалаштириш ресурслар ёки вазифаларни бажариш учун мавжуд бўлган одамлар ва ускуналар атрофида айланади. Ушбу методология топшириқлар тартиби ва муддатларини ҳисобга олади, лекин бу параметрларни унинг ҳаракатлантирувчи кучи сифатида ишлатмайди. КЗЛБ - бу ресурсларнинг барқарорлигига эътиборни қаратувчи нисбатан янги методология.

Маъмурлар лойиҳа натижаларини таҳлил қилиш ва ишни бажариш учун қайси ресурслар зарурлигини аниқлаш учун орқага қараб ишлаш учун жавобгардир. КЗЛБ ресурслари чекланган компаниялар учун ўз мақсадларига эришишнинг самарали усулидир. КЗЛБ ташкилотларга лойиҳаларни тезроқ ва кўп айланма маблағларни сарфламасдан кўпайтиришга ёрдам бериш билан машҳур.

КЗЛБ да асосий эътибор бир вақтнинг ўзида битта вазифани бажариш ёки энергияни тақсимлашга қаратилган. Бу кўп вазифага қарама-қарши бўлиб, одамлар диққатни турли хил лойиҳа компонентлари ўртасида тақсимлашни талаб қилади. Тадқиқотлар шуни кўрсатдики, кўп вазифаларни бажариш ишни бажаришнинг самарасиз усули ҳисобланади, чунки эътиборингизни бир вақтнинг ўзида алоҳида нарсаларга қаратиш мумкин эмас.

Муҳим занжирли лойиҳа бошқарувидан қачон фойдаланиш керак КЗЛБ жонли чат ечимини ишлаб чиқмоқчи бўлган компания учун мос методология бўлади. Бундай лойиҳа бир жамоанинг тўлиқ эътиборини талаб қилади, чунки улар янги тактикани қўллаш учун ишлайди. КЗЛБ ни бўлимлар ва жамоалар бўйлаб қабул қилиш қийин, чунки ҳар доим қарама-қарши устуворликлар бўлади.

Муҳим занжирли лойиҳаларни бошқариш қисқа вақт ичида кўпроқ ишларни бажариш учун жамоалар ўртасида вазифаларни ҳал қилишга устувор аҳамият беради. Бу сизнинг эътиборингизни лойиҳадан чалғитишга имкон бермайди. Юқори самарадорлик ва аниқликка интилаётган компаниялар учун бу тўғри танловдир.

**Критик занжирли лойиҳаларни бошқариш (КЗЛБ)** лойиҳа менежерларига ресурслар ва вазифаларга боғлиқликни ҳисобга олган ҳолда ўз вақтида ва тежамкор лойиҳаларни этказиб беришга ёрдам беради. У лойиҳани режалаштиришдаги стратегик нуқталарни аниқлайди ва чекланган ресурслар ва лойиҳа ноаниқликларига қарамай, лойиҳанинг ҳар бир босқичи ўз вақтида бажарилишини таъминлаш учун буферларни киритади.

### **Критик занжирни аниқлаш**

Критик занжирни аниқлашнинг биринчи босқичи муҳим йўлни аниқлашдир. Кейин ресурсларни муҳим йўл бўйлаб юкланг. Бу ресурс танқислигига қараб критик йўлда ўзгаришга олиб келиши мумкин ёки бўлмаслиги мумкин.

**Критик занжир** - бу ресурслар чекланган критик йўл.

Критик занжир аниқлангандан сўнг, ноаниқликни бекор қилиш учун буферлар қўшилади.

## Буферлар

Лойиҳанинг муҳим занжири бошқаруви барча вазифалар лойиҳа жадвали доирасида бажарилишини таъминлаш учун хавфсизлик чегараси сифатида буферлардан фойдаланади.

### ҚУЙИДА ИШЛАТИЛАДИГАН БУФЕРЛАРНИНГ ТЎРТТА КЕНГ ТАРҚАЛГАН ТУРИ КЕЛТИРИЛГАН:

**Лойиҳа буфери:** Лойиҳанинг тугаш санасини ўзгармаган ҳолда сақлаш учун лойиҳа охирида охириги вазифа ва якунлаш санаси ўртасида жойлашган. Лойиҳа буферининг ҳажми критик занжирдаги фаолият давомийлигига боғлиқ.

**Озиқлантириш буфери:** критик бўлмаган занжирнинг критик занжир билан учрашадиган нуқталарига жойлаштирилади. Бу критик бўлмаган занжирдаги кечикишларнинг критик занжирнинг функциясига таъсир қилишини олдини олади.

**Ресурс буфери:** керак бўлганда муҳим манбалар лойиҳа давомида мавжуд бўлишини таъминлаш учун муҳим занжирга киритилган.

**Имкониятлар буфери:** бир вақтнинг ўзида бир нечта ресурс чекловлари юзага келганда, керак бўлганда, қўнғироқ бўйича ресурсларни ўрнатиш учун ўрнатилади.

# ҚУЙИДА СИЛЛИҚ КРИТИК ЗАНЖИРНИ ЯРАТИШ УЧУН ТЎҚҚИЗ БОСҚИЧ КЕЛТИРИЛГАН:

Барча вақт ҳисоб-китобларини ярмига (50%) қисқартиринг

Ресурс мавжудлиги бўйича ишларни режалаштириш орқали фойдаланишни оптималлаштиринг

Лойиҳанинг охирида лойиҳа буферини киритинг

Жадвалдан четга чиқиш эҳтимолини бартараф қилиш учун озиқлантириш буферларини жойлаштиринг

Критик занжирни ресурслар зиддиятларидан ҳимоя қилиш учун ресурс  
буферларидан фойдаланинг

Имкониятли буферларни керакли жойда жойлаштиринг

Вазифаларни иложи борича кечроқ режалаштириш орқали ёмон кўп  
вазифаларни олдини олинг

Агрессив вазифани бажаришга ёрдам беринг

Назоратни амалга ошириш учун буферларни самарали бошқаринг

## **КРИТИК ЗАНЖИР ЛОЙИҲАЛАРИНИ БОШҚАРИШ МЕТОДОЛОГИЯСИНИНГ АФЗАЛЛИКЛАРИ**

**КЗЛБ асосан катта миқдордаги ресурсларни талаб қиладиган кўп лойиҳа сценарийларида қўлланилади**

**У ҳажмидан қатъи назар, ҳар қандай лойиҳага қўлланилиши мумкин**

**Чекланган ресурслардан максимал даражада фойдаланилади**

**ЛОЙИХАНИ БОШҚАРИШНИНГ ЭНГ АМАЛИЙ ЁНДАШУВИ БЎЛИБ, У БИР  
ҚАТОР АФЗАЛЛИКЛАРНИ ТАҚДИМ ЭТАДИ, МАСАЛАН:**

**одамларга вазифаларга кўпроқ эътибор беришга имкон бериш**

**жамоа маҳсулдорлиги ва самарадорлигини ошириш**

**ходимларга талабалар синдромини энгиш имконини бериш**

**лойиҳани якунлаш вақтини тезлаштириш**

**капитал талабларини сезиларли даражада камайтириш**

**ресурслардан фойдаланишни оптималлаштириш**

## **6. Леан методологияси (Lean methodology)**

**Лойиҳани тежамкор бошқариш** - бу максимал қийматни ошириш ва чиқиндиларни камайтиришдир. Ҳар бир корхона, ҳамма жойда, фойдани оширишга ва ўз товарлари ва / ёки хизматларини ишлаб чиқариш учун сарфланган ресурслар сонини камайтиришга умид қилади.

Арзон услуб 1950-йилларда жисмоний маҳсулотлар ишлаб чиқаришда инқилоб қилган Тоёта ишлаб чиқариш бўлинмаларидан келиб чиққан. Бир неча ўн йиллар ўтгач, у корхоналарга ортиқча чиқиндиларни йўқ қилиш, жараёнларни яхшилаш ва қатъийроқ бюджетлар ва қисқароқ муддатлар билан ишлашда ёрдам берадиган билим ишларида ҳам иловаларни топди.

## **Озғинликнинг 5 тамойили**

**Арзон лойиҳаларни бошқариш методологиясида бешта асосий Леан тамойиллари мавжуд:**

### **1. Қиймат**

Мижоз учун қийматни кўрсатиш Леан рамакасининг асосий тамойилларидан биридир. Лойиҳани бошлашдан олдин ҳам, у миждозга қандай қиймат беришини аниқланг. Ушбу фикрлаш ва равшанлик миждозларингизга керак бўлган функционалик ва хусусиятлар устида ишлашингизга ёрдам беради.

### **2. Қиймат оқими**

Керакли материаллардан тортиб миждозга етказиб беришгача бўлган лойиҳанинг бутун цикли учун қиймат оқимини хариталаш муҳимдир. Қиймат оқимини хариталаш амалга оширилгандан сўнг, ҳар бир қадам чиқинди жойларини аниқлаш учун таҳлил қилинади. Шунинг учун ҳар бир қадам, материал, жараён ва хусусиятни харитада кўрсатиш жуда муҳимдир.

### **3. Оқим**

Қиймат қўшмайдиган ҳамма нарсани йўқ қилгандан сўнг, кетма-кет қадамларнинг силлиқ оқими бўлиши керак. Якуний мақсадингизга эришишингизга халақит берадиган кечикишлар ёки узилишлар бўлмаслиги керак.

### **4. Тортинг**

Лойиҳа олдинга силжиши керак ва менежерлар фақат мижоз талаб қилганда ҳаракат қилишлари керак. Прогнозларни ишга туширишга қаратилган анъанавий ёндашувлардан фарқли ўлароқ, Леан жамоалар исрофгарчиликка йўл қўймаслик ва инвентарни камайтириш учун олдиндан чоралар кўрмаслигини таъминлайди.

### **5. Мукамаллик**

Леан доимий такомиллаштириш орқали мукамалликка эришишга урғу беради. Чиқиндиларни йўқ қилиш ва самарадорликни ошириш мақсадида жараёнларингизни мунтазам равишда қайта кўриб чиқинг.

## ЛЕАН МЕТОДОЛОГИЯСИНИНГ АФЗАЛЛИКЛАРИ

Леаннинг асоси чиқиндиларни минималлаштириш ва қийматни таъминлаш бўлганлиги сабабли, бу даромаднинг ошишига ва харажатларнинг камайишига олиб келади.

Бу эътиборни миждозга қаратгани ва улар хоҳлаган нарсани аниқ этказиб берганлиги сабабли, у сизнинг миждозларингиз билан ўзаро муносабатлар ва муносабатларни яхшилайдди.

Ҳаддан ташқари ишлаб чиқариш ва ортиқча инвентаризация имконияти йўқ

Бу маҳсулотлар сифатини оширишга олиб келади, чунки мақсадлардан бири қайта ишлаш ва нуқсонларни камайтиришдир

Леан ходимлар, менежерлар ва манфаатдор томонлар ўртасида мунтазам мулоқот олиб боради, бу яхши қарорлар қабул қилишга олиб келади

## **ЛЕАН ҚАЧОН ЛОЙИҲАЛАР УЧУН ЯХШИ ИШЛАМАЙДИ**

**компания катта ўзгаришларни бошдан кечирмоқда**

**лойиҳа ёки жараён охиригача эмас, балки ўтиш босқичида**

**лойиҳада аниқ ОКР мавжуд эмас**

**лойиҳа ноаниқ натижалар бериши кутилмоқда**

Арзон менежмент ўзининг беш тамойили билан буни амалга оширишга ёрдам беради. Ушбу тамойиллар компанияларга харажатларни камайтириш, товарлар ва хизматлар сифатини яхшилаш ва истеъмолчилар бахтини оширишга ёрдам беришга қаратилган. Бу маҳсулотдан бахтми ёки ҳаётдаги бахтми, мен сизга қарор қиламан.

## **АРЗОН МЕТОДОЛОГИЯНИНГ БЕШТА ТАМОЙИЛИ ҚУЙИДАГИЛАРДАН ИБОРАТ:**

**лойиҳа қийматини тушуниш**

**қиймат оқимини харитага киритинг**

**қиймат оқимининг оқимини таъминланг**

**мижоз тортишни аниқлашига рухсат беринг**

**жараённи доимий равишда такомиллаштириш**

## **Қачон тежамкор методологиядан фойдаланиш керак**

Ушбу методология ресурслари чекланган ёки ресурслардан фойдаланишни қисқартиришни истаган компаниялар учун ажойиб имкониятдир. Арзон бошқарув ташкилотларга сифатни пасайтирмасдан харажатларни камайтириш имконини беради.

Арзон бошқарув завод чиқиндиларини камайтиришга ва жавон ишлаб чиқаришни максимал даражада оширишга ёрдам беради.

Ушбу техника самарали ишлаб чиқаришнинг янги усулларини очиб берди. Бу ишчиларнинг иштиёқини оширади, чунки улар оғир қўл машиналари билан узоқ вақт ишлашлари шарт эмас.

Ушбу техника ҳозирда алоқа ва сотувчининг аутсорсингини бошқариш учун хизмат кўрсатиш (Хизмат сифатида дастурий таъминот - ХСДТ (Software as a service (SaaS))) бизнес иловалари сифатида дастурий таъминотга киритилмоқда.

## **7. Экстремал дастурлаш – ЭД (Extreme Programming (XP))**

Экстремал дастурлаш (ЭД) дастурий таъминотни ишлаб чиқишда тезкор ёндашувдир. Унинг асосий мақсади дастурий таъминот сифатини яхшилаш ва шу билан бирга лойиҳалар устида ишлаётганлар, яъни ишлаб чиқувчиларнинг ҳаётини яхшилашдир. Жараён шундай кўринади:

Ушбу методология эътиборни энг яхши муҳандислик амалиётларини аниқлашга қаратиш орқали амалга оширади. У истеъмолчиларнинг тафаккурини ривожлантириш устида ишлайди ва маҳсулотингизни бозорнинг сўнгги тенденцияларига мувофиқ такомиллаштиради.

## **ДОН УЕЛЛСГА КЎРА, ЭКСТРЕМАЛ ДАСТУРЛАШ ҚУЙИДАГИ ҲОЛЛАРДА ҚЎЛЛАНИЛИШИ КЕРАК:**

**динамик равишда ўзгарувчан дастурий таъминот талаблари**

**янги технологиялардан фойдаланган ҳолда белгиланган вақтли лойиҳалар туфайли юзага келадиган хавфлар**

**кичик, биргаликда жойлашган кенгайтирилган ишлаб чиқиш жамоаси**

**сиз фойдаланаётган технология автоматлаштирилган бирлик ва функционал тестларни ўтказиш имконини беради**

## 8. Шаршара (Waterfall)

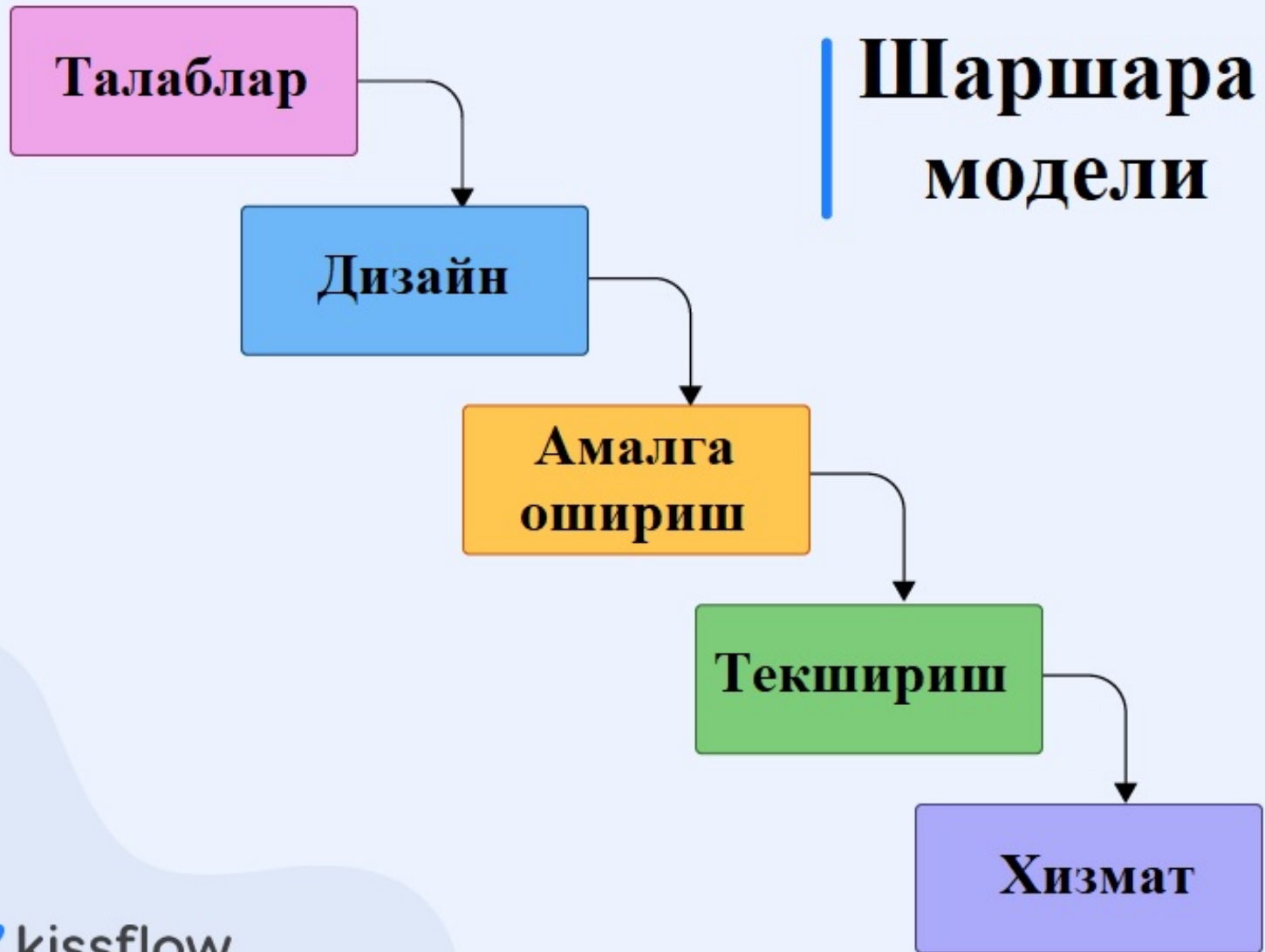
Шаршара методологияси китобдаги энг қадимги фокуслардан биридир. Лойиҳани бошқаришнинг ушбу усули 1970-йилларда ишлаб чиқилган ва ҳозирда ҳам дастурий таъминот ва муҳандислик саноатида кенг қўлланилади.

Шаршара стратегияси босқичлар ёки давом этиш учун қадамларнинг кетма-кет тартибини яратишдан иборат. Шаршара лойиҳасини бошқараётганлар, улар амалга оширишни режалаштирган босқичлари ва қадамлари олдиндан белгилаб қўйилган бўлиши керак. Лойиҳа менежерлари ва гуруҳ раҳбарлари лойиҳани бошиданок аниқ тушунишлари керак.

Ушбу стратегия ўзгартириш учун мослашувчан эмас ва кенг муддатга эга бўлган лойиҳалар учун ишлатилмаслиги керак. Амалдаги босқичлар сизнинг жамоангиз тузилишига ва афзал кўрган иш жараёнига қараб фарқ қилади, аммо улар қуйидагича кўриниши мумкин:

Шаршара ёки анъанавий методология кетма-кет ва чизиқли характерга эга. У маълум бир тартибда бирин-кетин бажариладиган статик фазалардан иборат. Шаршара методологияси лойиҳанинг ҳар бир босқичини бошқариш учун кўпроқ жой ажратишга имкон берса-да, у лойиҳанинг вақтинчалик ўзгаришига яхши таъсир кўрсатмайди.

Келиб чиқиши	Ишлаб чиқариш ва қурилиш саноатидан мерос бўлиб, бу ерда итерацияни амалга ошириш мумкин эмас
Табиат	Шаршара лойиҳалари бўйича вазифалар фаолият турига қараб гуруҳларга (босқичларга) ажратилади
Хавф	Фаза фақат олдингиси тугаши билан бошланади, шунинг учун бир фаза кеч бўлса ҳам кечикиш бўлади



## ШАРШАРА ЛОЙИҲАСИНИ БОШҚАРИШ БОСҚИЧЛАРИ [3]

# ОДАТДА ШАРШАРА УСУЛИ БЕШ МУҲИМ БОСҚИЧНИ ЎЗ ИЧИГА ОЛАДИ:

**Талаблар** - бизнес эҳтиёжлари ва лойиҳа талаблари таҳлил қилинади ва ҳужжатлаштирилади

**Дизайн** - бизнес ва лойиҳа мақсадларига қандай эришиш бўйича батафсил режа тузинг

**Амалга ошириш** - лойиҳа режасини амалга ошириш ва тараққиётни ўлчаш учун асосий кўрсаткичларни белгилаш

**Назорат** - лойиҳа самарадорлигини режалар билан солиштиринг ва юзага келадиган муаммоларни ҳал қилинг

**Ёпиш** - лойиҳа ютуқларини мижозлар билан баҳам кўринг, якуний тасдиқлашни олинг ва лойиҳани ёпинг

Бу барча ҳаракатлар **Гантт диаграммасида** келтирилган бўлса, у шаршаранинг ёнбағирларига ўхшайди ва шунинг учун у шаршара модели деб номланади.

## ШАРШАРАДАН ҚАЧОН ФОЙДАЛАНИШ КЕРАК

Шаршара модели орқага эмас, фақат олдинга қараб ҳаракат қилгани учун сиз ундан қатъий талаблар, вақт, харажат ва ресурсларга эга бўлган лойиҳалар учун фойдаланишингиз мумкин. Шаршара методологияси сизга орқага қайтиш ва лойиҳа параметрларини қайта созлаш учун иккинчи имконият бермайди. Лойиҳани бошқариш тизимидаги ҳар бир қадам кейинги босқичга ўтишдан олдин тасдиқланиши ва тугатилиши керак.

# ШАРШАРА МЕТОДОЛОГИЯСИНИНГ АФЗАЛЛИКЛАРИ

Кенг қамровли ҳужжатлар

Билимни йўқотиш эҳтимоли кам

Мижозларнинг аниқ тахминларини белгилайди

Мижознинг минимал киритишини талаб қилади

Тушуниш ва ўлчаш осон

# ШАРШАРА МЕТОДОЛОГИЯСИНИНГ ЧЕКЛОВЛАРИ

Ўзгаришлар қиммат ва қийин

Талабларда хатоликка йўл қўйилмайди

Муддати ўтиш учун юқори имконият

QA биров аҳамияциз бўлиб қолади

Муаммоларни олдиндан кўриш ва олдини олиш қийин

# ШАРШАРА МЕТОДОЛОГИЯСИ ЛОЙИҲАЛАР УЧУН КЎПРОҚ МОС КЕЛАДИ

бюджет, талаблар ва кўлами аниқ белгиланган

тўғри иш сметасига эга

бу такрорлашни кўзда тута олмайди

хавф эҳтимоли паст бўлганда

қийин сана билан

# ШАРШАРА МЕТОДОЛОГИЯСИ ЛОЙИҲАЛАР УЧУН МОС ЭМАС

талаблар ва якуний маҳсулот ҳақида аниқлик бўлмаганда

талаблар ва саноат стандартлари тез ўзгариб турадиган жойда

биринчи марта ишлайдиган прототип керак  
бўлганда

кейинроқ фойдаланувчиларнинг фикр-  
мулоҳазаларини киритишингиз керак бўлади

## 9. Агиле. Agile

Агар бирор нарса чаққон бўлса, у тез ва осон ҳаракатлана олади. Агар сиз тез ривожланаётган стратегияга эга бўлсангиз ва уларни давом эттиришга қодир бўлган ходимларингиз бўлса, лойиҳани бошқариш методологияси ҳам тезкор бўлиши керак.

Агиле структураси кўпроқ чизиқли бўлган бошқа методологиялардан фарқли ўлароқ цикликдир. Бу шаршара усулига қарама-қаршидир ва бунинг ўрнига доимий такомиллаштиришга эътибор беради.

Агиле усулидаги нарсалар тартиби қуйидагича кўриниши мумкин:

**Режа - Лойиҳалаш - Яратиш - Синов - Таҳлил - Ишга тушириш - Режа**

Ҳар қандай лойиҳа сингари, сиз ғоядан бошлайсиз. Кейин сиз ушбу ғояни амалга оширасиз ва реал вақтда ўзгаришлар ва яхшиланишларни амалга оширасиз. Агиле методологияси жуда мослашувчан бўлиб, ходимларга ҳамкорлик қилиш ва яхшироқ эчимларни яратиш учун жой беради.

Мисол учун, ВистаПринт, фотостат компанияси яқинда анъанавий шаршара моделидан эпчилликка айланди. Асосий рағбат маҳсулот ишлаб чиқиш ҳаётий циклининг секинлашиши эди. Тадқиқотчилар маҳсулотнинг ғоялар босқичидан амалга ошириш босқичига ўтиши учун деярли 2 ой вақт кетишини аниқладилар, бу эса ташвишли эди. Шаршара модели бошлангандан кейин орқага қарамайди, ҳеч ким иш миқдори ва сарфланган кунларни ҳисобламади!

Агиле методологияси узоқ ижодий вақтни ва ноаниқ қарорларни қабул қилишни бартараф этди. Бу тенгдошларнинг фикр-мулоҳазалари вақтини қисқартирди, бизнес жараёнларини оптималлаштирди ва Канбан флеш-карталари билан кундалик стендупларни жорий қилди. Ушбу янги амалиётлар уларга 60 кундан 15 кунгача тушишига ёрдам берди!

Агиле методологияси лойиҳани бошқаришга итератив ва одамларга йўналтирилган ёндашув бўлиб, батафсил режалаштиришдан кейин ўзгаришларга жавоб беришга қаратилган.

Бу лойиҳа циклини кичикроқ сегментларга бўлиш орқали лойиҳанинг мураккаблигини пасайтиради ва кейинги босқичларда ўзгаришлар учун жой беради. Агиле лойиҳа бўлиш учун у Агиле Манифестида белгиланган асосий қадриятлар ва асосий тамойилларга амал қилиши керак.

### **Агиле Манифести нима?**

Методология Агиле Манифестида белгиланган қадриятлар ва тамойилларга амал қилса, тезкор деб таърифланади. Агиле манифести лойиҳани қандай амалга ошириш кераклигини кўрсатиш ўрнига, лойиҳаларни қандай қилиб энг яхши бошқариш кераклиги ҳақидаги фикрни белгилайди.

Агиле манифестида қуйида санаб ўтилган тўртта асосий қадриятлар чаққон бўлиш нимани англатишини ўз ичига олади.

# АГИЛЕ ЛОЙИҲАЛАРНИ БОШҚАРИШ МЕТОДОЛОГИЯСИ

## АГИЛЕ МАНИФЕСТИ НИМА

шахслар ва ўзаро муносабатлар

УСТИДА

жараён ва воситалар

ишлайдиган дастурий таъминот

УСТИДА

тўлиқ ҳужжатлар

мижозлар билан ҳамкорлик

УСТИДА

шартнома бўйича музокаралар

ўзгаришларга жавоб бериш

УСТИДА

режага амал қилиш

# АГИЛЕ МАНИФЕСТИ ШУНИНГДЕК, ҚУЙИДА КЕЛТИРИЛГАН ЎН ИККИТА АСОСИЙ ТАМОЙИЛНИ ЎЗ ИЧИГА ОЛАДИ:

Дастурий таъминотни эрта ва тезкор етказиб бериш орқали мижозларнинг қониқишини юқори даражада сақланг.

Тез-тез дастурий таъминот етказиб беришни одатга айлантиринг (ойлар ўрнига ҳафталар).

Амалга ошириш гуруҳига керак бўлган ҳамма нарсани беринг ва уларга мақсадларга эришишига ишонинг.

Ишлаётган маҳсулот/хизматдан тараққиётнинг якуний ўлчови сифатида фойдаланинг.

Техник мукамалликка ва муносиб дизайнга эътибор беринг.

Энг яхши архитектура, талаблар ва дизайнни олиш учун жамоаларни ўз-ўзидан ташкил қилинг.

Самарадорликни ошириш учун жамоанинг хатти-ҳаракатларини мунтазам равишда созланг.

Кейинги босқичларда ҳам талаб ўзгаришларини қабул қилинг.

Манфаатдор томонларнинг мунтазам ҳамкорлигини таъминланг.

Лойиҳанинг муваффақиятида юзма-юз суҳбатлар катта рол ўйнайди.

Барқарор ривожланишни таъминлаш учун доимий суръатни сақланг.

Мақсад сифатида соддаликни сақланг.

## АГИЛЕ МЕТОДОЛОГИЯСИНИНГ АФЗАЛЛИКЛАРИ

Агиле СМБ учун жуда мос келади, чунки қанча одам кам бўлса, тезликни ушлаб туриш ва ўзгаришларни қабул қилиш шунчалик осон бўлади. Бу, шунингдек, муваффақияциз мантрада ишлайдиган стартаплар учун лойиҳаларни бошқариш учун жуда яхши ишлайди. Агиле методологияси тезкор дастурий таъминотни жойлаштириш орқали миждозга қийматни тезроқ етказиб беради. Ресурсларни исроф қилиш камроқ бўлади, чунки вазифалар доимо долзарбдир.

## АГИЛЕ РАМКАЛАР

Лойиҳани бошқаришнинг тезкор услуби кенг доирадаги рамкаларни қўллаб-қувватлайди. Экстремал дастурлаш каби бир нечта рамкалар амалиётларга, Скрум ва Канбан каби бошқа тезкор рамкалар эса иш оқимини бошқаришга қаратилган.

### ҚУЙИДА МАШҲУР АГИЛЕ РАМКАЛАР РЎЙХАТИ КЕЛТИРИЛГАН:

- Динамик тизимларни ишлаб чиқиш усули (ДТИЧУ)
  - Экстремал дастурлаш (ЭД)
- Хусусиятларга асосланган ишлаб чиқиш (ХАИЧ)
  - Канбан лойиҳа бошқаруви асоси
  - Скрум Лойиҳани бошқариш рамкаси
    - Кристал усуллари

## Агиле ҳамма учун эмас

Агиле-нинг ўта мослашувчан ёндашуви уни жозибали кўрсатса-да, у барча лойиҳалар билан яхши ишламайди. Мисол учун, маркетинг агентлиги ҳеч қачон тезкор усулни қўллай олмайди, чунки мижозлар жуда кўп такрорлаш ва қайта кўриб чиқишни талаб қиладиган ярим пишган маркетинг ғояларига қизиқмаслиги мумкин. Бундай ҳолда, иш босқичлари мавжуд эмас, фақат етказиб бериладиган нарсалар муҳимдир.

Агиле методологияси бир қатор афзалликларга эга бўлса-да, унинг камчиликлари ҳам бор. Ушбу ёндашув ҳужжатларга унчалик аҳамият бермаганлиги сабабли, янги жамоа аъзоларини тезлаштириш жуда қийин. Тараққиёт бир неча циклар давомида содир бўлганлиги сабабли, уни ўлчаш шаршарага яқинлашиш билан солиштирганда анча қийин.

Лойиҳа бошқарувида доимий мулоқотга бўлган эҳтиёж ҳар кимдан кўпроқ вақт ва куч талаб қилади. Аниқ яқун йўқлиги сабабли, лойиҳалар абадий ва абадий давом этиши мумкин. Кўламнинг ўзгариши ва тартибсизликни бошдан кечириш эҳтимоли юқори.

Агиле методологияси билан боғлиқ муаммолардан бири шундаки, ҳамма нарса билимли тахминдир. Сизнинг муддатларингиз қийин ва тез эмас ва сизнинг бюджетингиз ҳам эмас. Вақт ўтиши билан сиз баъзи стратегияларни қайта кўриб чиқишингиз, муддатларни ўзгартиришингиз ёки ҳатто манфаатдор томонлардан қўшимча ресурсларни сўрашингиз керак бўлиши мумкин.

### **Агиле-дан қачон фойдаланиш керак**

Бу методология ижодий жамоалар каби қаттиқ ресурслар ва тармоқли кенглиги билан ишлайдиганлар учун яхши танлов бўлмаслиги мумкин.

Ушбу стратегия доимий мулоқотни талаб қилади, шунинг учун лойиҳа менежерлари нотўғри бўлган нарсаларни тузатишга қодир.

Агар сиз чакқонликдан фойдаланадиган жамоада бўлсангиз, жараёнлар ишламаётган ёки яхшироқ бўлиши мумкин бўлган пайтда гапириш учун ҳам жавобгарсиз. Агиле тизимлар ишлаб чиқариш ва инвентаризация асосида ишлайди, шунинг учун сиз турғун компонентлар ёки амалиётлардан воз кечишингиз керак.

## 10. Гибрид (Hybrid)

Гибрид методология шаршара ва чакқонликнинг комбинациясига ишора қилади. Ушбу стратегия кўп ишларни олд юклашдан иборат. Кучли таҳлил ва муаммони аниқлашга эътибор қаратилади.

Муаммо қайд этилгандан сўнг, гибрид тезкор иш оқимига айланади. Баъзи мутахассислар гибрид ёндашувни “структурали тезкор” деб аташади.

Гибрид лойиҳага киришдан олдин жамоалардан вақт ажратишни талаб қилади. Бу жамоаларга лойиҳани бошқариш тизимининг биринчи босқичида лойиҳа эҳтиёжлари билан мувофиқлигини сақлаб қолиш имконини беради, лекин лойиҳанинг кейинги босқичларида мослашувчан бўлади.

Гибрид лойиҳалар мослашувчанлигича қолган ҳолда тузилган. Лойиҳанинг муаммолари олдиндан белгиланиши мумкин, аммо фойдали итерациялар доимий равишда кўшилиши мумкин. Бу жамоаларни бир нечта ўзгаришларни амалга ошириш учун лойиҳаларни бутунлай қайта бошлашдан сақлайди.

Баъзилар учун бу стратегия мурасага ўхшайди. У тўлиқ тузилган ёки бутунлай эркин шаклга эга эмас. Бу ёндашув одатда нима истаётганини биладиган, лекин у эрга қандай боришни 100 фоиз аниқ билмайдиган жамоалар учун яхши танловдир.

### **Гибридни қачон ишлатиш керак**

Бу ёндашув одатда нима истаётганини биладиган, лекин у эрга қандай боришни 100 фоиз аниқ билмайдиган жамоалар учун яхши танловдир. Ушбу ёндашув аниқ бюджетга эга бўлган жамоалар учун ҳам самарали бўлиб, чуқурликдан чиқмасдан такрорлаши мумкин.

## 11. PRiSM

PRiSM (Projects integrating Sustainable Methods) - бу Барқарор усулларни бирлаштирувчи лойиҳаларни ифодаловчи қисқартма. PRiSM ёндашуви лойиҳанинг атроф-муҳитга қандай таъсир қилиши ва таъсир қилишига алоҳида эътибор қаратади. Дастлаб Green Project Management (GPM) томонидан ишлаб чиқилган ушбу методология яшил фокус ва умумий ресурсларни максимал даражада ошириш учун мукофотларга эришди.

PRiSM стратегияси одамларни нафақат лойиҳанинг ҳаёт айланишини кўриб чиқишга, балки ундан кейинги таъсирлар ҳақида ҳам ўйлашга чақиради. PRiSM методологияси атроф-муҳитни муҳофаза қилиш ва яшил ҳисоблашни биринчи ўринга қўядиган жамоаларда кўпроқ қўлланилади.

## PRiSM дан қачон фойдаланиш керак

Агар сизнинг бизнесингиз яшил келажакка интилса, PRiSM сизнинг парда чақирувингиз бўлиши керак. PRiSM маҳсулотингизнинг ҳаёт айланиш жараёнининг ҳар бир потенциал бурчагидан фойда олади ва барқарор натижаларни стратегиясини ишлаб чиқади. У ижтимоий-иқтисодий ва экологик фаровонлик амалиётларига амал қилади. Бу бир кун келиб, дунё янада яшил, соғлом ва камроқ тутунли жойга айланади, деган ваъдани таъминлайди.

## 12. PRINCE2

PRINCE2 – “Назорат қилинадиган муҳитдаги лойиҳалар”нинг қисқартмаси. (Лойиҳа бошқарувида КЎП атамалар мавжуд - қисқартмалар керак!) Бу методология, қизиқки, Буюк Британиядаги ҳукумат амалдорлари учун ишлаб чиқилган ва кўпинча фойдаланилган. Энди у кенгрок тарқалган ва бошқа Европа мамлакатларига, шунингдек, Австралияга тарқалди.

PRINCE2 фойдаланувчилардан лойиҳаларни кичикрок, қулайрок босқичларга ажратишни талаб қилади. Бу Буюк Британиядаги ахборот тизимлари лойиҳалари учун стандарт методология. PRINCE2 ҳар қандай ташкилотда мос келадиган етти тамойилга эга тузилган тизимли методологиядир.

Шаршара усули сингари, PRINCE2 бошқа усуллар каби осонликча ўзгаришларга мос келмайди. Лойиҳанинг ўртасида қилинган ҳар қандай ўзгартириш деярли барча ҳужжатларни қайта ишлашни талаб қилади. Ҳужжат талаб қиладиган методология сифатида бу иш соатларини қўшиши мумкин. Лойиҳа менежерлари PRINCE2 усулини танлашдан олдин буни ҳисобга олишлари керак.

## **PRINCE2 дан қачон фойдаланиш керак**

Бу усул биринчи навбатда Буюк Британиядаги давлат лойиҳалари учун мос келади, чунки бу унинг мақсади ҳисобланади. Бироқ, у олдиндан тартибланган талабларга эга бўлган лойиҳалар учун ҳам фойдали усул бўлиши мумкин. Шунга қарамай, жуда кўп керакли ҳужжатлар билан PRINCE2 сиз боришни хоҳлайдиган нарса эмас.

### **13. Интеграциялашган лойиҳа бошқаруви – ИЛБ (Integrated project management (IPM))**

Интеграциялашган лойиҳаларни бошқаришда компаниялар ўзларининг лойиҳаларни бошқариш стратегияларини тўлиқ стандартлаштирадилар. Бу турли хил гаровларни ишлаб чиқишни ташкил қилиш учун ижодий соҳаларда айниқса долзарб стратегиядир.

Ушбу стратегия бўлимлар бўйлаб ходимларни бир хил тузилмага амал қилиш орқали кенгаш бўйлаб аниқлик учун йўл очади. Бу барча жамоалар ўхшаш кун тартиби бўйича ишлагани учун тараққиёт алоқасини соддалаштиради.

## ИЛБни қачон ишлатиш керак

ИЛБ ташкилотингиз контентни турли платформалар ва қурилмаларда нашр этишни режалаштираётганлигини танлаш учун яхши стратегия бўлиши мумкин.

“Интеграциялашган” жиҳат жараённинг барча қисмлари бир-бирини самаралироқ қилиш учун биргаликда ишлашини аниқлатади. Сиз бозорга чиқиш стратегиянгизни режалаштиришингиз ва уни ИЛБ билан мослаштиришингиз мумкин. Сизнинг барча видеоларингиз, реклама тизерларингиз, трейлерларингиз, электрон китобларингиз ва бошқа гаровларингиз ҳар бир жамоа аъзоси кириши мумкин бўлган битта GTM варағида марказлаштирилиши мумкин.

## **PRINCE2 ЛОЙИҲА БОШҚАРУВИ МЕТОДОЛОГИЯСИ СИЗГА ЁРДАМ БЕРАДИ:**

Тайёр маҳсулот сифатини оширади

Ресурс сарфини самарали назорат қилади

Тартибга солиш даражасини мувозанатда  
сақлайди

Лойиҳа жамоасининг ишончини оширади

## PRINCE2 ЛОЙИҲА БОШҚАРУВИ МЕТОДОЛОГИЯСИНИНГ ЭТТИТА АСОСИЙ ТАМОЙИЛЛАРИ ҚУЙИДАГИЛАРДАН ИБОРАТ:

Ҳақиқий фойда билан лойиҳанинг давом этишини таъминлаш

Олдинги хатолардан сабоқ олинг ва билимларни янгилаб туринг

Рол ва масъулиятни аниқ белгиланг

Ҳар доим лойиҳа натижаларининг сифатига эътибор қаратинг

Ҳар бир лойиҳанинг ўзига хос эҳтиёжларини қондириш учун мослашувчан

Лойиҳани назорат қилинадиган, олдиндан режалаштирилган  
босқичларда бошқаринг

Манфаатдор томонларнинг роли асосида ваколатларни топшириш

## **PRINCE2 лойиҳа бошқарувининг афзалликлари**

бу нисбатан содда ва лойиҳаларни турли босқичларга  
бўлиш орқали бошқаришни осонлаштиради

жамоалар ва манфаатдор томонлар ўртасида мулоқот  
қилишни осонлаштиради

методология турли лойиҳаларнинг эҳтиёжларига  
мослаштирилиши мумкин

бу аниқ рол ва масъулиятни белгилаш орқали  
жавобгарликни яхшилайдди

## **PRINCE2 лойиҳасини бошқаришнинг камчиликлари**

Бу постмодерн лойиҳаларни бошқариш методологиялари томонидан таклиф қилинадиган мослашувчанлик даражасини таклиф қилмайди.

Ҳужжатларга жуда катта эътибор берилганлиги сабабли тез ўзгарувчан технологик муҳитдаги лойиҳалар учун мос эмас.

## **Лойиҳани бошқариш методологиясининг афзалликлари**

Лойиҳа топшириқлари учун белгиланган тизимга эга бўлишдан кўра яхшироқ нарса йўқ. Лойиҳани бошқариш методологияси сизнинг иш навбатларингизни стандартлаштирадиган, тузадиган ва тартибга солувчи юмшоқ воситадир. Бу сизнинг эътиборингизни бир йўналишда эслайди ва нарсаларни ташқи тўхтамасдан ҳуни бўйлаб ҳаракатланишини давом эттиради.

Ушбу методологиялардан бирини қўллаётганингизда, уларнинг иш механизмига суянинг. Агар сиз тенгдошларингиз билан яқиндан ишласангиз, методологиянгизга риоя қилсангиз ва тиришқоқлик билан ишласангиз, чексиз муваффақиятли натижалар бўлиши мумкин. Ушбу амалиётга риоя қилиш жуда кўп фойда келтиради.

***Сиз .. қила оласиз; сиз ... мумкин***

# ФОЙДАЛАНИЛГАН АДАБИЁТЛАР РЎЙХАТИ

1. Суюнов Д.Х., Холбаев Б.А. Лойиҳа бошқаруви: услуб ва стандартлар. Ўқув қўлланма. 2021. – 208 б.
2. Harold Kerzner PMI. Project Management. A Systems Approach to Planning, Scheduling, and Controlling Published by John Wiley & Sons, Inc., Hoboken, New Jersey. Published simultaneously in Canada, 2017, p. 840
3. Project Management Methodologies and Frameworks Explained. <https://kissflow.com/project/project-management-methodologies-and-frameworks/>
4. PROJECT MANAGEMENT METHODOLOGY: DEFINITION, TYPES, EXAMPLES. Your Guide to Project Management Best Practices © 2023. All Rights Reserved. <https://mymanagementguide.com/basics/project-methodology-definition/>
5. A Guide to the Project Management Body of Knowledge (PMBOK® Guide) – Seventh Edition and The Standard for Project Management (ENGLISH) Seventh edition
6. Harvard Business Review Project Management Handbook: How to Launch, Lead, and Sponsor Successful Projects (HBR Handbooks) Paperback – October 19, 2021.
7. Методологии управления проектами: 12 популярных подходов. Team Asana. 14 мая 2023 г. <https://asana.com/ru/resources/project-management-methodologies>
8. Разу М.Л. Управление проектом. Основы проектного управления: учебник.- М.:КНОРУС, 2006. - 768 с.
9. Просницкий А. Самоучитель “Управление проектами в Microsoft Project Server 2010”. Киев, Казань, Красноярск, Рига, Санкт-Петербург, Львов, Черновцы, Ивано-Франковск, 2011. 249 с.
10. <http://lmsoft.ru/expertise/projectmanagement/>
11. <https://www.simplypsychology.org/maslow.html>
12. <http://lmsoft.ru/expertise/projectmanagement/>

**ЭЪТИБОРИНГИЗ УЧУН РАХМАТ**